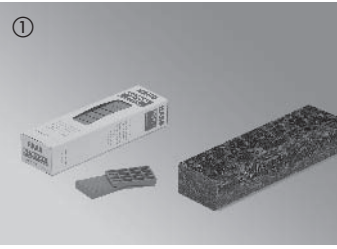


Инструкция по укладке Celenio с соединением Top Connect (Плавающая укладка с наклейкой)

Перед укладкой внимательно ознакомьтесь с данным руководством!

Всегда соблюдайте инструкцию по укладке, которая прилагается к упаковке. Приложенные инструкции обязательны к применению!



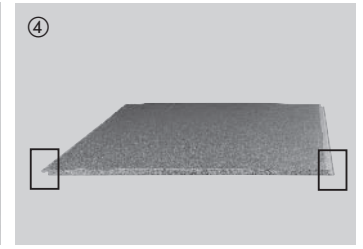
Инструмент для настилки: ударная колodka, распорные клинья, карандаш, пила, инструмент для расщепления.



В случае безшовных стяжек и при укладке на обогреваемый пол следует всегда подкладывать полиэтиленовую пленку толщиной 0,2 мм. В зоне стыков внахлест пленки должен составлять 30 см. Уложенную пленку следует подтянуть вверх возле стены и после монтажа плинтуса отрезать выступающий край.



Для изоляции от ударного шума и для сглаживания небольших неровностей укладывается заподлицо изоляционная подкладка Komfort толщиной 2 мм. Подходящие изоляционные подкладки вспомогательных материалов. Битумный картон непригоден для изоляции ударного шума.



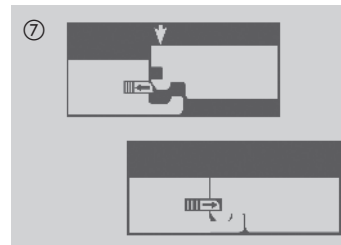
Продольная сторона профиля
Гребень / паз



Начиная с левого угла комнаты, элементы укладываются гребнем к стене и фиксируются распорными клиньями или дистанционной прокладкой (расстояние до стены для компенсации расширения 10 - 15 мм).



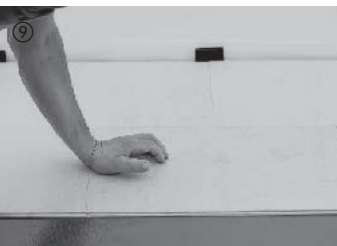
Следующие элементы первого ряда защелкиваются сверху главных концов предыдущей доски. При помощи короткого давления на поперечный стык входит в зацепление соседний элемент. При этом необходимо обращать внимание на точную соосность элементов. Последний элемент первого ряда должен быть отрезан, чтобы между ним и стеной оставался расширительный шов 10 - 15 мм.



Торец профиля
Фиксация



Оставшаяся часть первого ряда служит началом следующего ряда (смещение с торцевой стороны не менее 18 см). Благодаря этому существенно уменьшается количество отходов. Последующая укладка происходит поэлементно. Для этого элементы сначала вставляются продольной стороной с помощью легкого нажатия с поворотом в смежную доску.



Затем элемент опускается с торца. При этом обратите внимание, чтобы элемент примыкал торцом заподлицо к ранее установленному элементу. Элемент входит при помощи короткого давления на поперечный стык.



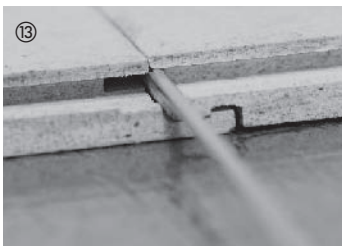
Элементы последнего ряда обрезаются с продольной стороны с учетом компенсационного зазора 10-15 мм и подгоняются.



После укладки необходимо в обязательном порядке удалить распорные клинья. Прикрепите плинтусы к стене (с зажимами или без них) – и все готово. Указание: Для выступающих из пола труб отопления в элементах пола высверливаются соответствующие отверстия с соблюдением нужного компенсационного зазора.

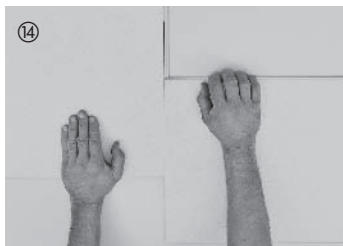


Для обеспечения компенсационного зазора, в дверных проходах необходимо всегда применять соответствующую систему профилей. Это следует делать также и тогда, когда в прилегающем помещении укладывается такой же пол. В шине необходимо соблюдать компенсационный зазор мин. 5 мм. Деревянные дверные рамы должны всегда обрезаться на толщину паркетного элемента пилой для чистовой распиловки, чтобы Celenio имел возможность расширения.



Важное замечание: по расцеплению Top Connect:

Элементы могут демонтироваться вместе с Celenio при помощи расцепления. Для этого при помощи расцепления длинной стороны шпунта элемент всовывается с торца шпунта.



Celenio нельзя расцеплять при помощи рук, элементы можно раздвигать параллельно.

Общие указания

Перед укладкой внимательно ознакомьтесь с данным руководством!

Подготовка к укладке:

Пакеты разрешается вскрывать только непосредственно перед укладкой. В зимние месяцы укладываемые элементы пола должны выдерживаться в нераспечатанной заводской упаковке до достижения ими температуры укладки ок. 18 °С.

Внимание: Прежде чем приступить к настилке пола проверьте элементы при дневном свете на наличие видимых дефектов или повреждений. Проверьте также их цвет, структуру и отклонения формы. Рекламации подобного рода на уже уложенный товар не признаются.

Выполняйте укладку Celenio, используя доски различных пакетов, чтобы компенсировать различия в цвете, обусловленные материалом.

Благодаря плавающему способу укладки Celenio после установки приспособится к преобладающим климатическим условиям и может в зависимости от относительной влажности воздуха несколько измениться (несильные отклонения от планового положения). В течение 7 дней, однако, все восстановится назад.

Эластичные и текстильные напольные покрытия должны удаляться без остатка.

Цвет Celenio изменяется под влиянием ультрафиолетового излучения (дневного света). Пол Celenio Top Connect не предназначен для наклеивания по всей поверхности.

Celenio Top Connect не предназначен для рабочих/общественных зон и ванных комнат.

Направление укладки:

При плавающей укладке длина и ширина укладываемого пола не должна превышать 10 м. Если длина или ширина помещения превышает 10 м, в пол необходимо вмонтировать расширительные профили.

- При укладке в узких коридорах всегда укладывайте элементы в продольном направлении.

- В помещениях, имеющих в плане T-, L- или U-образную форму, необходимо применять соответствующие профильные системы для разграничения отдельных участков пола согласно форме помещения. Соединения с жесткими элементами формируйте с помощью надлежащих систем профилей (не силиконом).

Основание пола:

Основание пола проверяется согласно положению о подрядно-строительных работах, часть С, DIN 18 365 "Работы с напольными покрытиями" и DIN 18 356 "Паркетные работы". Основание пола должно быть прочным на сжатие и на растяжение, не иметь трещин, а также быть сухим, ровным и чистым.

Проверка влажности:

Необходимо проверить влажность основания пола, например, прибором для измерения влажности с использованием карбида кальция.

Цементная стяжка – не более 2,0 % CM, в случае обогреваемого пола – 1,8 % CM; ангидритовая стяжка – не более 0,5 % CM, в случае обогреваемого пола – 0,3 % CM. При настилке на новую стяжку после сушки в течение минимум 6–8 недель обязательно укладывать для дополнительной защиты от влажности полиэтиленовую пленку толщиной 0,2 мм. Это также следует делать в случае встроенной в пол системы отопления. Стыки пленки должны иметь нахлест около 30 см. В помещениях без подвала необходимо предусмотреть влагоизоляцию в соответствии с требованиями DIN или согласно современному уровню техники.

В особенности важно указывать данные производителя бесшовного пола при минеральных основаниях.

Соблюдайте разработанные мероприятия по "укладке на систему обогрева" в данной инструкции по укладке или на нашей домашней странице. В основном перед укладкой должен существовать подписанный "Протокол обогрева для высыхания бесшовного пола", выданный заказчиком.

Укладка на полу с обогревом:

При укладке в помещении с обогреваемым полом бесшовный пол необходимо подготовить согласно DIN 18353. Перед укладкой пожалуйста, проверьте, чтобы отопительная система в полу была изготовлена согласно стандартам DIN EN 1264 и DIN 4725 и прогрета согласно требованиям для укладки. Уход за полом:

Уход:

Сухая уборка: Как правило, для сухой чистки паркета достаточно воспользоваться бахромчатой шваброй, волосистой щеткой или пылесосом.

Влажная уборка: В зависимости от степени загрязнения рекомендуем регулярно проводить влажную уборку чистящим средством Celenio для основной чистки, разведенным в воде. Для этого необходимо влить в ведро емкостью 8–10 литров воды примерно 150 мл (учитывать отметку 15 мл на крышке) чистящего средства и протереть пол тщательно отжатой влажной тряпкой. Последующая протирка сухой полировальной тряпкой HARO Pflgetuch обеспечивает равномерный блеск пола Celenio.

Просим Вас соблюдать следующее: для чистки и ухода не используйте жидкое мыло, абразивные чистящие средства, проволочные скребки, воск или средства для полировки; Не подвергайте поверхность пола длительному воздействию воды;

Предупреждение: устройства очистки паром непригодны для чистки Celenio.

Климатические условия помещений:

Для сохранения нормального состояния пола Celenio, а также для нормальных ощущений в помещении рекомендуется поддерживать в помещении влажность ок. 50 – 60 % при температуре ок. 20° С. Для поддержания постоянной влажности воздуха, особенно в отопительный период, рекомендуем использовать увлажнитель воздуха. Это предотвращает пересыхание пола. Увлажнители воздуха следует включать с началом отопительного сезона. При снижении влажности воздуха ниже заданного значения возможно образование швов.

Каким образом Вы можете дополнительно защитить полы:

Для сохранения качества пола рекомендуется применять войлочные подкладки по ножки стульев и столов, а у входа обеспечить возможность вытирания ног. Ролики кресел и конторских стульев должны отвечать требованиям DIN 68 131, допускается применение только роликов для полов с покрытиями типа W (мягкие). В качестве подкладки для кресел и конторских стульев рекомендуем использовать поликарбонатные маты.

11/08 Мы сохраняем за собой право на внесение технических усовершенствований.