

Общие указания

Перед настилкой паркета внимательно ознакомьтесь с данным руководством!

Подготовка к укладке:

Пакеты разрешается вскрывать только непосредственно перед укладкой. В зимние месяцы укладываемые элементы пола должны выдерживаться в заводской упаковке до достижения ими температуры укладки ок. 18 °C. Внимание: перед началом настилки пола проверьте элементы при дневном свете на наличие видимых дефектов или повреждений. Проверьте также их цвет и структуру. Рекламации подобного рода на уже уложенный товар не признаются.

Направление настилки:

Направление укладки в большинстве случаев определяется основными источниками света в помещении, например, окнами. Элементы следует укладывать по направлению проникающего в помещение света. С другой стороны, умелый выбор направления укладки позволяет подчеркнуть пропорции помещения.

Укладка на полу с обогревом:

При укладке в помещении с обогреваемым полом бесшовный пол необходимо подготовить согласно DIN 18 353. Перед укладкой пожалуйста, проверьте, чтобы отопительная система в полу была изготовлена согласно стандартам DIN EN 1264 и DIN 4725 и прогрета согласно требованиям для укладки. Запросите у продавца памятку с подробными указаниями.

Климатические условия помещений:

Для сохранения качества паркета, а также обеспечения приятного ощущения людей в помещении необходимо соблюдать здоровый микроклимат (относительная влажность воздуха ок. 50 – 60 %, температура 20° C). Если влажность воздуха во время отопительного периода значительно или продолжительно понижается, мы рекомендуем использовать электрический увлажнитель воздуха (испаритель), чтобы избежать сильного высыхания пола. Увлажнители воздуха следует включать с началом отопительного сезона. В ванных комнатах нужно обеспечивать подачу свежего воздуха (" проветривание "), чтобы влажность воздуха не превышала длительное время 70 %.

Каким образом Вы можете дополнительно защитить полы:

Для сохранения качества Вашего паркета рекомендуется применять войлочные подкладки под ножки стульев и столов, а также очистители для ног у входа. Ролики кресел и конторских стульев должны отвечать требованиям DIN 68 131, допускается применение только роликов для полов с покрытиями типа W (мягкие). В качестве подкладки для кресел и конторских стульев рекомендуем использовать поликарбонатные маты.

Сведения в этой памятке основываются на опытных данных и служат для совета укладчику. Это могут быть только общие советы. Мы не можем взять на себя ответственность за удачное проведение работ, так как мы не имеем влияния соответствующую обработку. Рекомендуется предварительно выполнить пробное склеивание.

Основание пола:

Подходящие основания пола:

- Цемент-(СТ), Цементный бесшовный пол (CFT)

- Бесшовный пол из литого асфальта (AS)

Проверка и подготовка основания пола:

Основание пола проверяется согласно положению о подрядно-строительных работах, часть C, DIN 18 365 " Работы с напольными покрытиями " и DIN 18 356 " Паркетные работы ". Основание пола должно быть прочным на сжатие и на растяжение, не иметь трещин, а также быть сухим, ровным и чистым. Загрязненное основание пола должно очищаться от загрязнений, например, от масел, жиров, воска, гипса, пыли и других веществ, препятствующих адгезии.

Для новых цементных и асфальтовых бесшовных полов как правило не требуется дополнительная подготовка основания пола.

Для сложных оснований пола, например, старых бесшовных полов из литого асфальта и цементных полов с сильным впитыванием и покрытой песком поверхностью, старых керамических покрытий и т.д., необходима подготовка основания пола, чтобы обеспечить его соответствующее качество. При работе с необходимыми шпательными, выравнивающими или разравнивающими массами нужно следовать инструкциям изготовителя. При работе с бесшовными полами из литого асфальта необходимо основательно удалить ненужный, частично рыхлый кварцевый песок с помощью шлифовальной машины или промышленного пылесоса.

Нельзя производить наклейку на некачественное основание пола, старое ПВХ-покрытие или прочно приклеенное покрытие

из древесины хвойных пород. При возникновении вопросов обращайтесь в наш отдел поддержки.

Проверка влажности:

Готовность основания пола к укладке необходимо проверить специальными измерительным прибором (прибором на основе карбида кальция).

Граничное значение влажности для полов без обогрева: Цементный, цементный наливной бесшовный пол $\leq 2,0$ % (массы) карбида кальция

Граничное значение влажности для полов с обогревом: Цементный, цементный наливной бесшовный пол $\leq 1,8$ % (массы) карбида кальция

Соблюдайте разработанные мероприятия по "Укладке на систему обогрева" в данной инструкции по укладке. В основном перед укладкой должен существовать подписанный "Протокол обогрева для высыхания бесшовного пола", выданный заказчиком.

Проверка плоскостности (DIN 18 202):

При необходимости нужно обработать основание пола соответствующими шпательными, выравнивающими или разравнивающими массами согласно инструкциям изготовителя. Для такого выравнивания основания пола требуется специальная грунтовка. Звукоизоляционные прокладки по краям конструкции на бесшовном полу должны удаляться только после работ по нанесению грунтового слоя и шпательки.

Прочность поверхности:

Она проверяется методом процарапывания решетки или ударами молотком.

Деформационные швы в бесшовном полу (ложные швы или номинальные места разрыва):

Перед укладкой их необходимо должным образом заделать. Строительные компенсационные швы ни в коем случае не должны заделываться.

Укладка / Наклейка по всей поверхности:

Общие указания для наклейки по всей поверхности:

Тип клея согласно TRGS 610: Эластичный клей HARO

На основании распоряжения об опасных материалах TRGS 610 следует применять клеи, не содержащие растворителей, если это допускается изделием и условиями укладки.

При температуре пола ниже 17° C приклеивание невозможно. Помещение нужно в данном случае нагреть и хорошо проветрить, чтобы относительная влажность воздуха в помещении (напр., в новостройках) не превышала 70 %.

Хранение клея:

При хранении в холодных и сухих помещениях срок хранения в запечатанной таре составляет ок. 6 месяцев. Открытые емкости перед закрытием необходимо снова накрыть пленкой и положить пакетик с осушителем.

Расход:

в зависимости от впитывающей способности основания пола ок. 800 – 1000 г/м² Эластичный клей HARO (Наносится специальным зубчатым шпателем L)

Пожалуйста, соблюдайте также инструкции на емкости клеящего вещества.

Приклеивание:

В новостройках, вследствие имеющейся остаточной строительной влажности и повышенной влажности воздуха, нельзя хранить высококачественные товары. Пакеты открываются непосредственно перед началом укладки, а при длительном перерыве в укладке оставшиеся элементы должны упаковываться в пленку.

Чистка и уход:

Регулярная уборка:

Сухая уборка.

как правило, достаточно произвести сухую чистку паркета бахромчатой шваброй, волосяной щеткой или пылесосом.

Влажная уборка:

Мы рекомендуем проводить влажную уборку в зависимости от степени загрязнения средством HARO Topfit, разбавленным водой.

Интенсивный уход:

Для возобновления защиты поверхности от грязи и влаги при необходимости должно наноситься средство для интенсивного ухода.

- Поверхность должна быть сухой, без пыли и жира. При необходимости необходимо предварительно произвести основательную чистку средством HARO Torfit.
- Масляный бальзам HARO Öl balsam (расход ок. 7 мл/м²) наносится на небольшие поверхности протирачной тканью HARO Pfl egetuch, на большие поверхности двойным шпателем HARO, валиком или кисточкой и оставляется на несколько минут.
- Затем полируется белой фибровой подушечкой.
- Избыточный бальзам HARO Öl balsam удаляется чистой и сухой протирачной тканью HARO Pfl egetuch.
- Обработанные поверхности должны сохнуть 8–10 часов при хорошей проветривании. В это время на пол наступать нельзя.
- После высыхания поверхность следует прогладить белой фибровой подушечкой по направлению волокон.
- После этого производится повторная обработка бальзамом HARO Öl balsam (время высыхания 8–10 часов). После высыхания поверхность полируется протирачной тканью HARO Pfl egetuch.
- Через примерно 24 часа к поверхности можно прикладывать небольшую нагрузку, полная нагрузка разрешается через 3 дня.

Основные указания по использованию паркета в ванных комнатах:

- Можно использовать только предназначенные для этого виды дерева (соблюдать разрешение изготовителя)
- Паркет должен приклеиваться по всей поверхности
- Поверхность должна пропитываться маслом на месте укладки
- Необходимо сразу же вытирать образовавшиеся лужи воды
- Не предназначен для мокрых зон (напр. душа)
- Внимательно и полностью прочтите инструкцию по укладке

Прикрепление масляной поверхности:

Рисунок: Масляный бальзам HARO Öl balsam, двойной шпатель, машина для ухода за полом, белая супер подушечка

Чтобы паркет мог использоваться в ванных комнатах он должен быть пропитан маслом на месте укладки. Сразу же после укладки поверхность должна быть обработана масляным бальзамом HARO Öl balsam, чтобы обеспечить оптимальную защиту пола даже в местах стыков отдельных досок.

750 мл упаковки бальзама HARO Öl balsam при двукратном нанесении хватает на 40 м². Соблюдайте меры предосторожности, указанные на упаковке.

- Масляный бальзам HARO Öl balsam наносится двойным шпателем HARO, валиком с коротким ворсом или кисточкой по участкам.
- Сразу же после нанесения бальзама обработанные поверхности следует отполировать полировочной машинкой и белой супер подушечкой.
- Полировку нужно завершить перед началом сушки. На полированные поверхности заходить нельзя.
- Время сушки отполированных поверхностей при хорошей вентиляции составляет 10–14 часов. В это время наступать на пол нельзя.
- После этого проводится повторная обработка поверхности описанным методом.
- Через 24 часа к поверхности можно прикладывать небольшую нагрузку. Полную нагрузку можно прикладывать через 3–4 дня.

06/06 Мы сохраняем за собой право на внесение технических усовершенствований.

Руководство по укладке для паркетных полов с соединением Lock Connect для приклейки по всей поверхности и применения в ванных комнатах

Перед укладкой паркета внимательно ознакомьтесь с данным руководством!

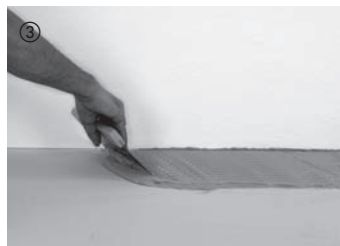
Всегда соблюдайте инструкцию по укладке, которая прилагается к упаковке. Приложенные инструкции обязательны к применению!



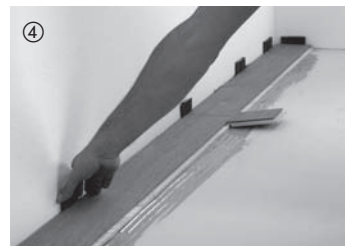
① Эластичный клей HARO, специальный зубчатый шпатель L, ударная колодка, распорные клинья, монтажная арматура, белый клей ПВАХ, масса для заделки швов



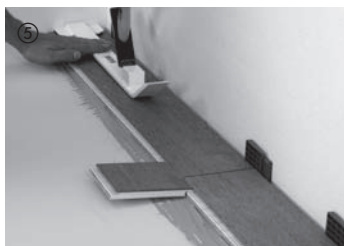
Гребень / паз



③ Эластичный клей HARO (взболтать перед применением!) наносится специальным зубчатым шпателем L (сначала только на один ряд элементов). Элементы укладываются в течение 15 минут после нанесения клея.



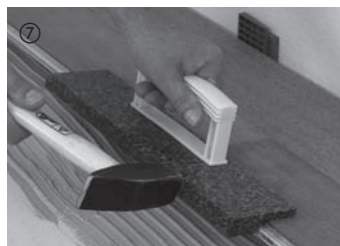
④ Элементы первого ряда укладываются гребнем к стене начиная с правого угла помещения, соединяются с торцевой стороны в горизонтальном положении и фиксируются распорными клиньями. Необходимо выдерживать компенсационный зазор до стены 15 мм (в ванных комнатах - 5-8 мм). Для первых рядов прямота должна постоянно проверяться шнуром-причалкой. Для обеспечения хорошего схватывания хорошо прижмите элементы к клеевой массе.



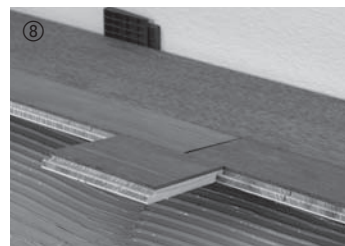
⑤ Последний элемент первого ряда обрезается с соблюдением торцевого компенсационного зазора до стены 15 мм (в ванных комнатах - 5-8 мм) и подгоняется монтажной арматурой. Обрезок первого ряда служит началом следующего ряда. Благодаря этому существенно уменьшается количество отходов. Просим Вас соблюдать следующее: Смещение элементов с торцевой стороны не менее 30 см.



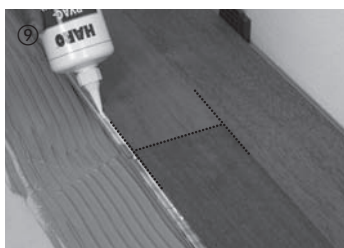
⑥ Следующие ряды элементов укладываются по рядам. Доски сначала слегка вкручиваются по продольной стороне (не вдавливаются в клеевое ложе!) и затем соединяются на торце с правым смежным элементом до щелчка с помощью 800 г молотка и профессиональной ударной колодки.



⑦ Затем весь ряд полностью вставляется в предыдущий с помощью молотка и ударной колодки и вдавливается в клеевое ложе.



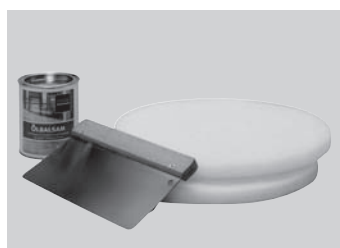
⑧ В основном для безупречной укладки элементов в торцевой зоне необходимо применять в качестве направляющей надрез по всему элементу в зоне продольного края.



⑨ При наклейке по всей поверхности торцы укладываемых элементов должны обрабатываться белым клеем ПВАХ HARO.



После завершения укладки паркета в ванных комнатах компенсационные зазоры должны быть заделаны массой для заделки швов HARO, чтобы предотвратить проникновение влаги. Пользоваться уложенным паркетом можно через 12 часов.



Паркет для ванных комнат (только разрешенные производителем виды дерева) должен быть пропитан маслом на месте укладки. Нанесение масла следует производить только при соблюдении указаний по применению (см. в разделе "Общие указания" для масляного бальзама HARO Öl Balsam)